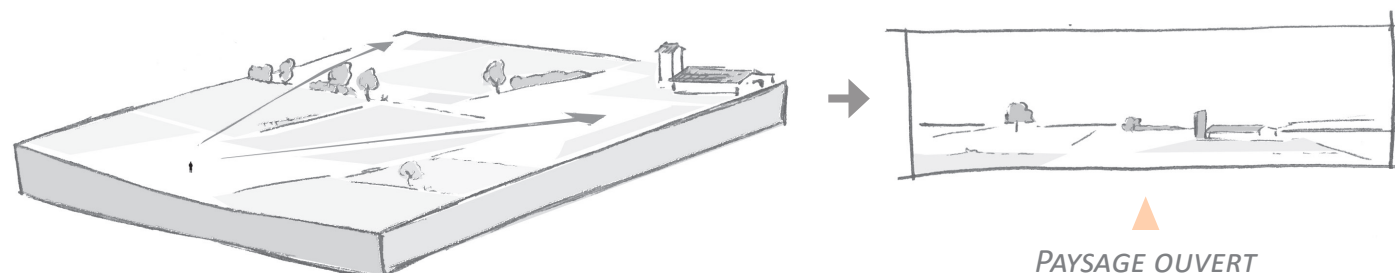
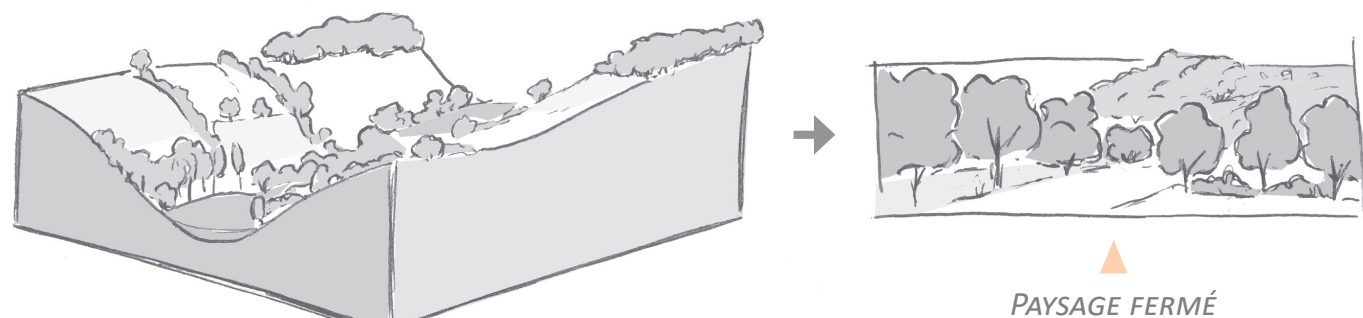


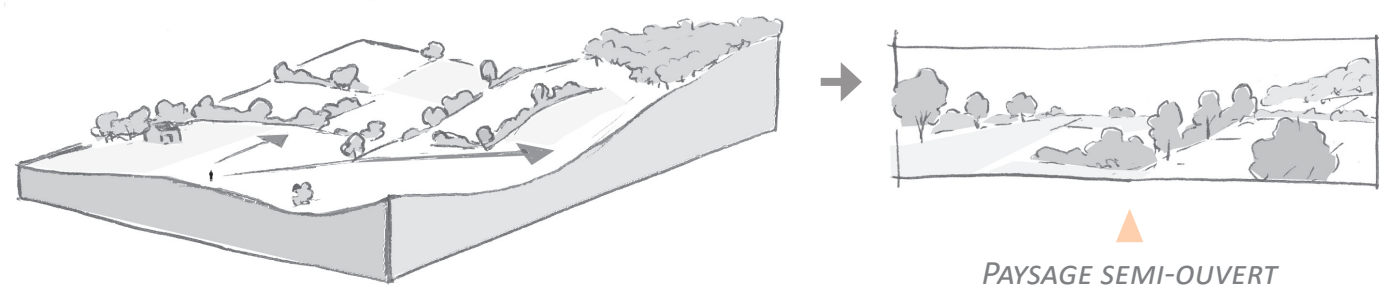
PAYSAGE OUVERT : On qualifie les paysages d'«ouverts» lorsqu'aucun élément ne bloque le regard au premier ni au moyen-plan et qu'ils offrent donc de larges et profondes perspectives sur les territoires environnants. C'est par exemple le cas des plateaux agricoles peu plantés, type «openfield».



PAYSAGE FERMÉ : On qualifie les paysages de «fermés» lorsqu'à l'intérieur de ces derniers le regard est le plus souvent bloqué au premier plan par des masques opaques (trame bâtie, végétation, etc.) C'est par exemple le cas de nombreuses vallées densément arborées ou d'ensembles urbains.



PAYSAGE SEMI-OUVERT : On qualifie les paysages de «semi-ouverts» lorsqu'ils présentent une alternance de territoires fermés et d'autres ouverts, c'est-à-dire que le regard est parfois bloqué au premier plan par des masques opaques (trame bâtie, végétation, etc.), et qu'à d'autres endroits de larges et profondes perspectives sur les territoires environnants sont possibles. C'est par exemple le cas de certains paysages bocagers vallonnés qui en point haut peuvent offrir des vues lointaines et en point bas présentent des ambiances plus intimistes.



VOCABULAIRE UTILISÉ DANS LE CADRE D'UNE ÉTUDE D'IMPACT

PAYSAGE AVEC ÉOLIENNES : « Les paysages avec éoliennes sont des territoires dans lesquels les éoliennes constituent un ensemble d'éléments de paysage dont l'implantation n'en modifie pas fondamentalement les qualités paysagères ». [6]

PAYSAGE ÉOLIEN : « Les paysages éoliens sont des territoires dans lesquels les éoliennes en viennent à devenir les éléments de paysage prépondérants, le faisant ainsi évoluer vers de nouvelles spécificités et qualités paysagères ». [6]

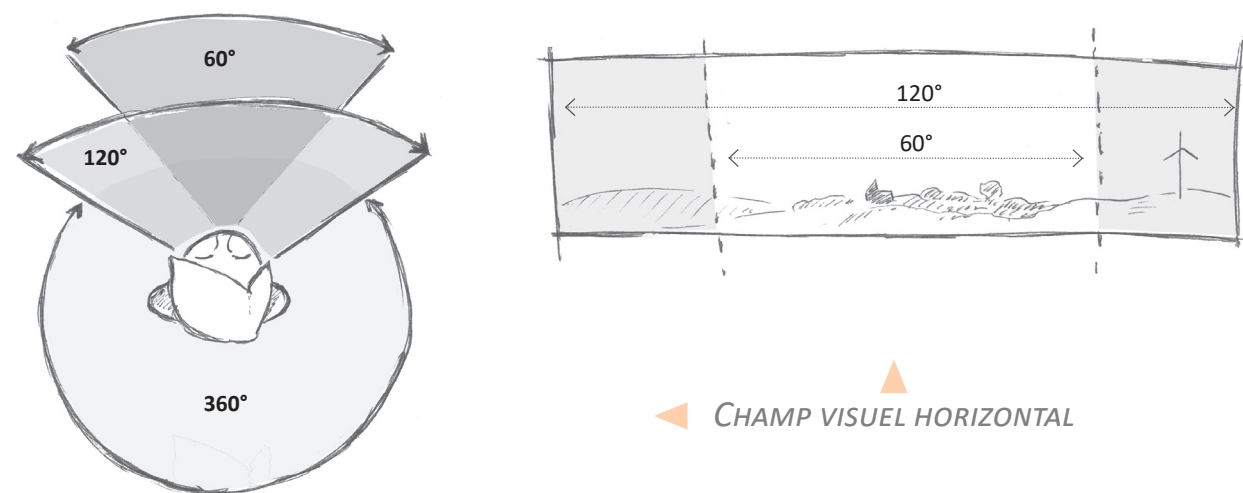
ENJEUX : « L'enjeu représente pour une portion du territoire, compte tenu de son état actuel ou prévisible, une valeur au regard de préoccupations patrimoniales, esthétiques, culturelles, de cadre de vie ou économiques. Les enjeux sont appréciés par rapport à des critères tels que la qualité, la rareté, l'originalité, la diversité, la richesse, etc. L'appréciation des enjeux est indépendante du projet : ils ont une existence en dehors de l'idée même d'un projet. » [1]

SENSIBILITÉ : « La sensibilité exprime le risque que l'on a de perdre tout ou partie de la valeur de l'enjeu du fait de la réalisation du projet. Il s'agit de qualifier et quantifier le niveau d'impact potentiel du parc éolien sur l'enjeu étudié. » [1]

IMPACT : L'impact est la conséquence objective du projet sur l'environnement. Plusieurs facteurs rentrent en compte dans l'évaluation d'un impact sur le paysage ; il s'agit d'estimer la visibilité effective du projet (projet perçu ou non, vue franche ou filtrée, partielle ou complète...), la qualité de l'inscription du projet dans le paysage d'accueil (lisibilité, prégnance, cohérence...), et enfin le croisement de ces caractéristiques avec le niveau d'enjeu en présence (niveau de fréquentation du lieu, paysage emblématique, valeur patrimoniale...).

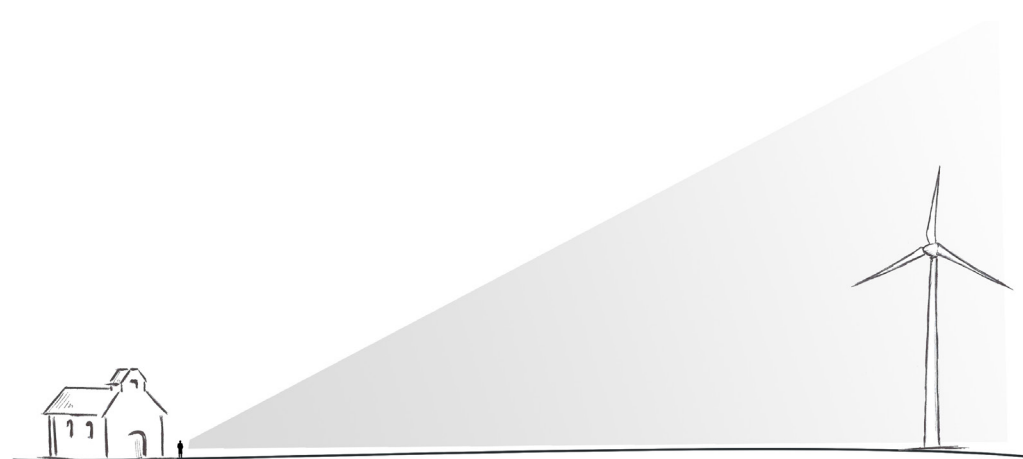
EFFET : Synonyme d'impact dans l'étude paysagère et patrimoniale.

CHAMP VISUEL : Le champ visuel correspond à l'étendue spatiale perceptible à la vue depuis un point d'observation donné. On peut distinguer plusieurs cadrages horizontaux dans le champ visuel : un premier cadre de 60° correspondant à ce que l'on voit nettement et de façon détaillée ; un deuxième à 120° correspondant à ce que l'on peut voir en tournant légèrement la tête de part et d'autre ; un dernier à 360° correspondant à ce qu'il est possible de voir en pivotant sur soi-même.



◀ CHAMP VISUEL HORIZONTAL

VISIBILITÉ : « La visibilité se définit dès lors qu'un observateur a la possibilité de voir tout ou une partie des éoliennes d'un parc depuis un espace donné. La visibilité doit être précisée à partir de différents paramètres : la distance entre l'observateur et l'éolienne (qui permet de prendre en compte notamment la taille relative de l'objet, le nombre de plans successifs visibles, les conditions de nébulosité, etc.) ; la présence d'obstacles ou de masques visuels entre l'observateur et l'éolienne (relief, couvert végétal, boisements, bâti, etc.). » [2]



▲ VISIBILITÉ DEPUIS LES ABORDS D'UN MONUMENT

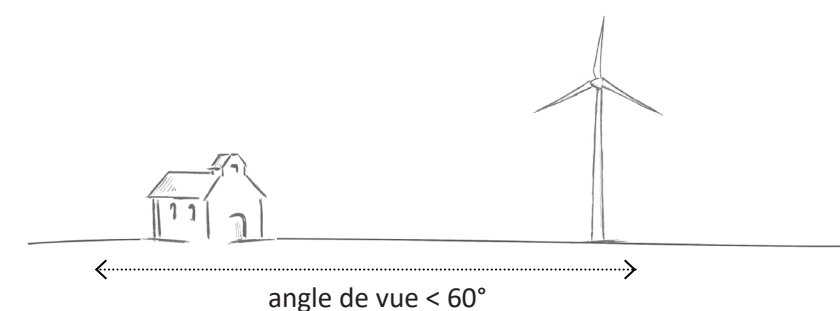
COVISIBILITÉ : « Tout ou partie des éoliennes d'un parc et un élément de paysage, une structure paysagère, ou un espace donné sont visibles conjointement, depuis un même point de vue. Cette définition appelle plusieurs subdivisions selon que la vision conjointe est directe ou indirecte. » [2]

COVISIBILITÉ DIRECTE : « Depuis un point de vue, tout ou partie des éoliennes d'un parc et un élément de paysage, une structure paysagère, ou un site donné, se superposent visuellement, que les aérogénérateurs viennent se positionner en avant-plan ou en arrière-plan. » [2]

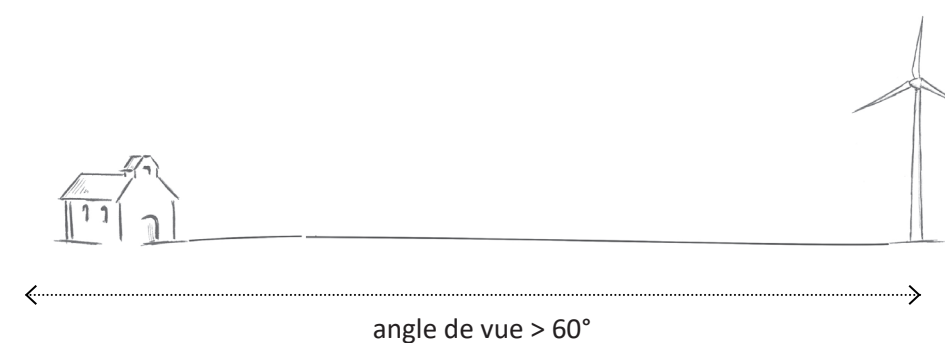
COVISIBILITÉ INDIRECTE : « Depuis un point de vue, tout ou partie des éoliennes d'un parc et un élément de paysage, une structure paysagère, ou un site donné sont visibles ensemble, au sein d'un champ visuel binoculaire de l'observateur, dans la limite d'un angle d'observation de 60° (30° de part et d'autre de l'axe central de vision). Au-delà de cet angle d'observation, on ne parlera plus de covisibilité, mais plutôt d'une perception selon des champs visuels juxtaposés. » [2]



◀ COVISIBILITÉ DIRECTE



◀ COVISIBILITÉ INDIRECTE



◀ VISIBILITÉ DANS DES CHAMPS DE VISION JUXTAPOSÉS

CONCURRENCE VISUELLE : On parle de concurrence visuelle lorsque deux éléments de paysage (ou davantage) apparaissent dans la même portion du champ visuel, multipliant les points d'appel et / ou contrastant fortement au niveau de leur vocabulaire paysager (élément industriel proche d'une entité patrimoniale par exemple).

CONCURRENCE VISUELLE AVEC LA SILHOUETTE
D'UN BOURG DE FAÇON SUPERPOSÉE



...OU DE FAÇON INDIRECTE



VUE FRANCHE : La vue est franche sur un parc éolien ou sur certaines éoliennes lorsque ces dernières sont perçues en entier ou presque (de la base du mât jusqu'à l'extrémité des pâles), sans masque formé par d'autres éléments paysagers positionnés entre l'observateur et les machines.



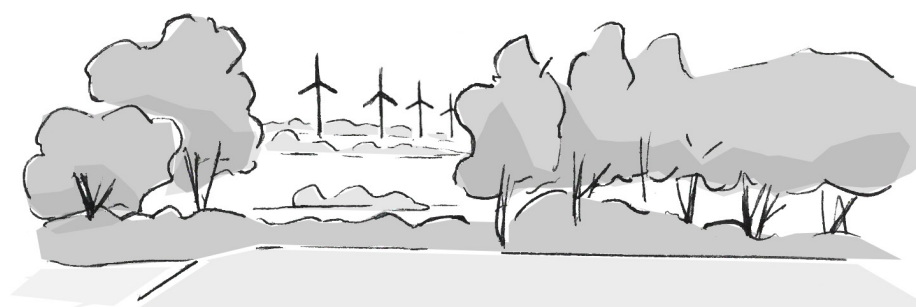
◀ VUE FRANCHE

VUE FILTRÉE : La vue sur un parc éolien ou sur certaines éoliennes est dite filtrée lorsque la perception des machines est partiellement masquée par d'autres éléments de paysage positionnés dans des plans plus proches de l'observateur (végétation, éléments bâtis...). On peut alors parler « d'effet de masque ».



◀ VUE FILTRÉE

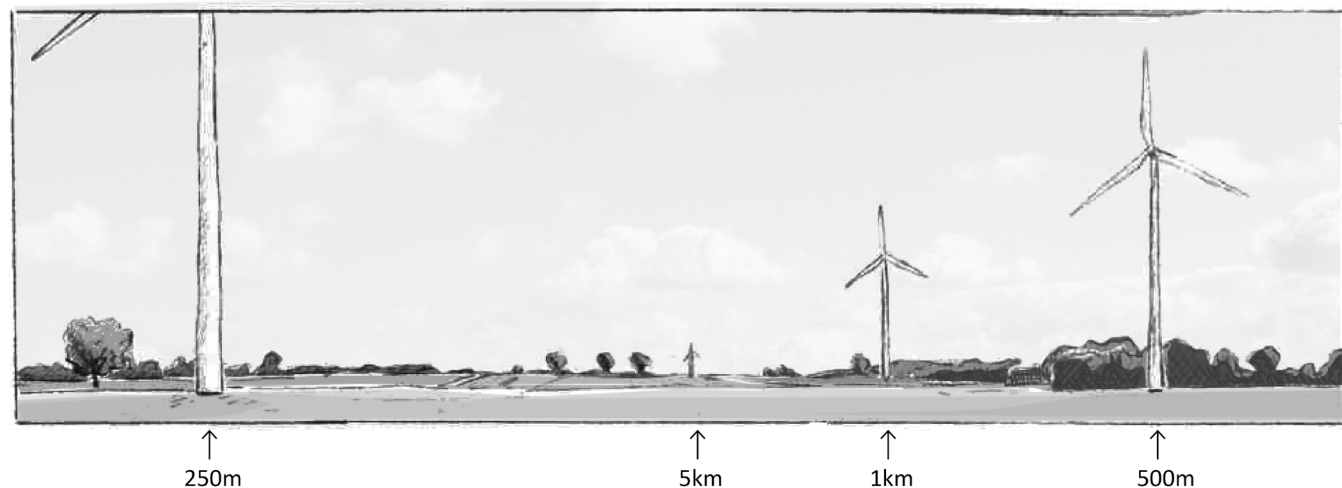
EFFET DE FENÊTRE : On parle d'effet de fenêtre lorsque des éléments de premier plan (végétation, bâti...) n'autorisent qu'une perception cadrée d'un élément de paysage lointain au gré d'une percée visuelle.



◀ EFFET DE FENÊTRE
PERCÉE VISUELLE

TAILLE APPARENTE : La taille apparente correspond à l'angle vertical occupé par un objet dans le champ visuel. Il dépend donc de ses dimensions physiques mais aussi de son éloignement. Plus un objet est distant du point d'observation, plus sa taille apparente est faible.

Schéma de perception de la taille apparente d'une éolienne de 180m de hauteur totale selon la distance à l'observateur



▲
TAILLE APPARENTE D'UNE ÉOLIENNE

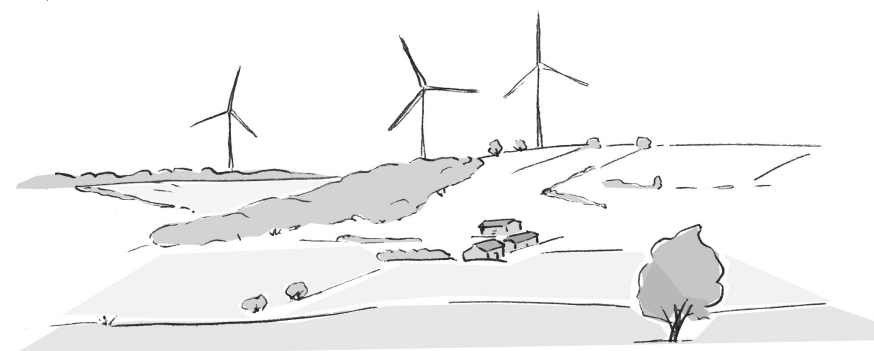
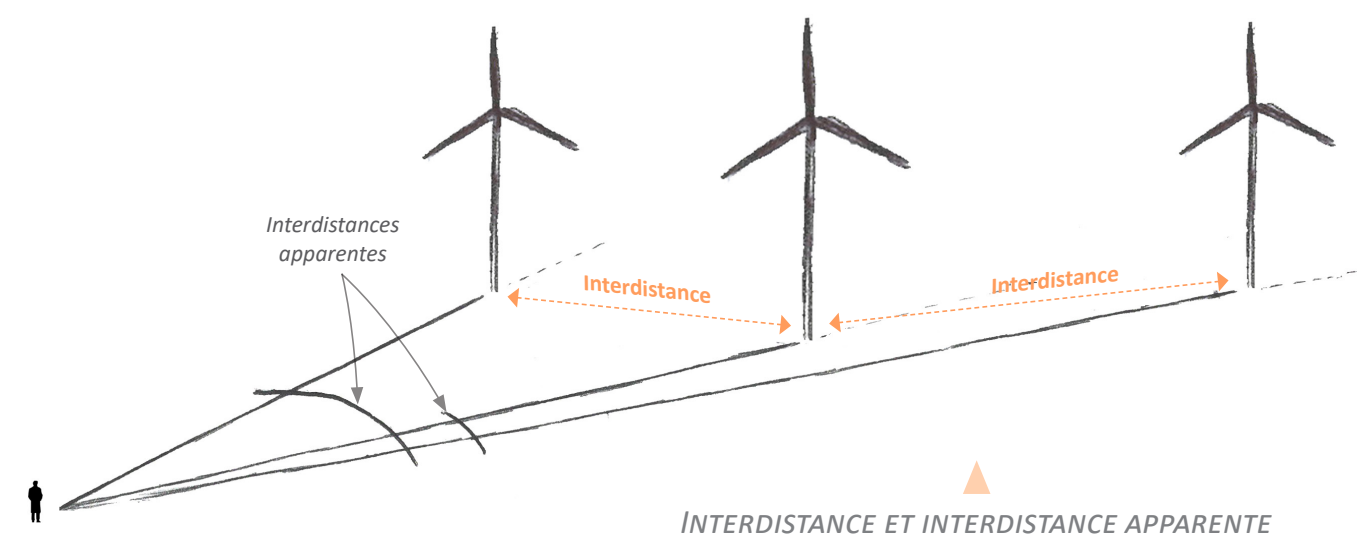
PRÉGNANCE : « La prégnance d'un élément dans le paysage fait référence à la perception de cet élément au sein d'un ensemble paysager. Le caractère prégnant d'un élément peut s'apprécier selon le rapport d'échelle qu'il entretient avec ce paysage d'accueil ou avec un autre élément composant ce paysage. Ainsi, la prégnance d'une éolienne correspond le plus souvent à l'appréciation du caractère dominant ou non de cette éolienne dans un paysage (on parle parfois de « dominance »). Dans les études paysagères et patrimoniales, la prégnance des éoliennes dans le paysage sera à appréhender en intégrant à la fois des critères quantitatifs (distances, tailles apparentes relatives des différents éléments de paysage, proportion dans le champ visuel, notion de champs de visibilité, position de l'observateur – vue plongeante, à niveau ou en contre-plongée – etc.) et des critères qualitatifs (ambiance paysagère, reconnaissance des paysages ou du patrimoine, etc.). La perception et la prégnance d'une ou plusieurs éoliennes dépendent de plusieurs facteurs qui vont conditionner son impact visuel :

- La distance : la perception visuelle d'un objet vertical (proportion de cet objet dans le champ visuel humain) suit une courbe asymptotique selon l'éloignement. En effet, avec l'éloignement, 1) la hauteur apparente d'une éolienne (son angle vertical) diminue selon une asymptote, 2) la fréquence des bonnes conditions de visibilité diminue (transparence de l'air) significativement, 3) l'existence au premier ou au second plan d'un obstacle va intervenir comme masque visuel.

- Mais également : l'arrière-plan, la situation et la position de l'observateur (vue plongeante, contreplongée...), la dynamique de la vue, les éléments environnants, le nombre d'éoliennes, l'existence de parcs éoliens déjà présents, les conditions atmosphériques, la présence ou non d'autres éléments techniques ou industriels... » [2]

INTERDISTANCE : Écartement entre deux éléments de paysage, et notamment entre deux éoliennes.

INTERDISTANCE APPARENTE : Écartement dans le champ visuel entre deux éléments de paysage, et notamment entre deux éoliennes. L'interdistance apparente entre deux éléments identiques varie donc en fonction du positionnement de l'observateur.



← Vue ouverte en contre-plongée
effet de surplomb, éolienne prégnante,
caractère dominant

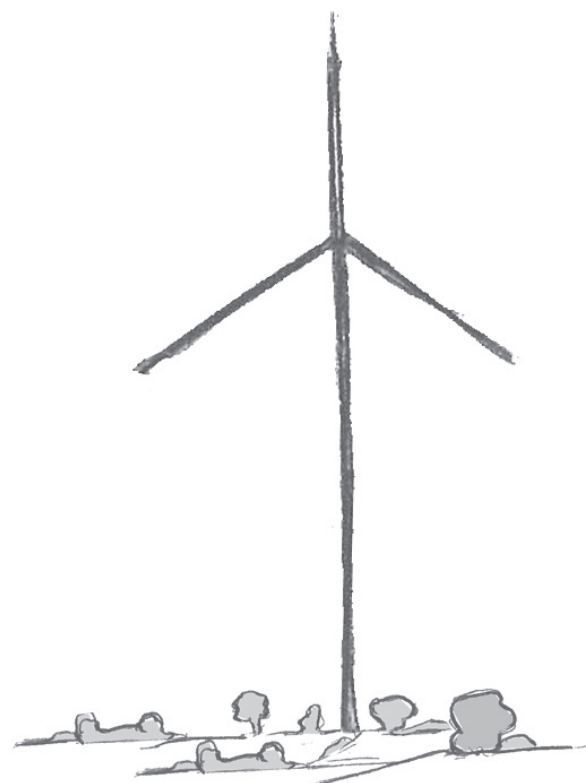


← Vue filtrée, taille apparente modérée,
nombreux éléments de premier plan,
motif éolien moins prégnant

▲
FACTEURS DE PRÉGNANCE VISUELLE

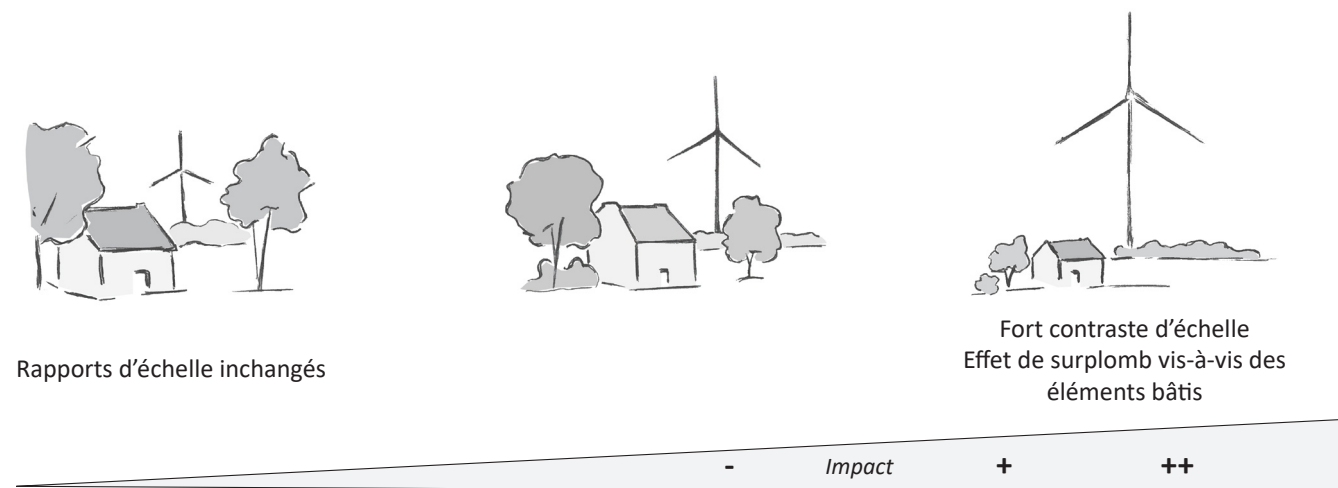
ÉCHELLE D'UN PAYSAGE : « L'échelle d'un paysage est donnée par deux éléments : la dimension de l'espace perçu et la présence dans cet espace « d'étalons » visuels à l'échelle humaine qui permettent de comparer les grandeurs par rapport à une échelle habituelle. » [5]

CONTRASTE D'ÉCHELLE : La notion de contraste d'échelle s'applique lorsqu'un nouvel élément de paysage présente, depuis un point d'observation donné, une taille apparente supérieure à celle des entités en place. On parle de rupture d'échelle lorsque cet effet de contraste est très fort.

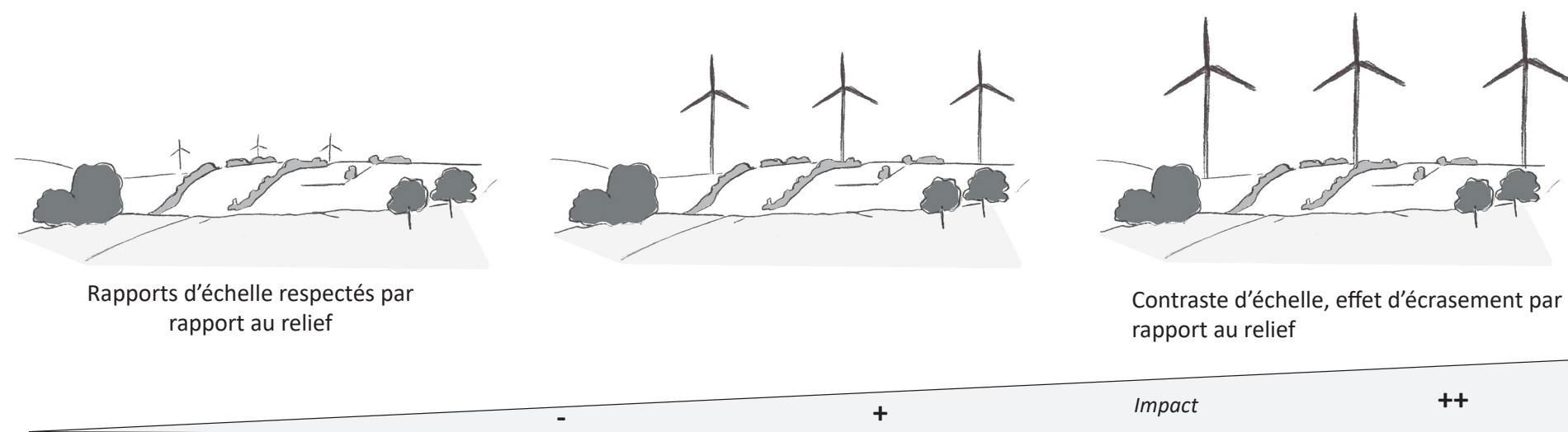


◀ CONTRASTE D'ÉCHELLE

SURPLOMB : On parle d'effet de surplomb lorsque des éléments sont perçus comme hors d'échelle par rapport à un élément donné, avec un très fort contraste entre les différentes tailles apparentes. Cet effet de domination ne préjuge pas nécessairement d'une dépréciation paysagère.



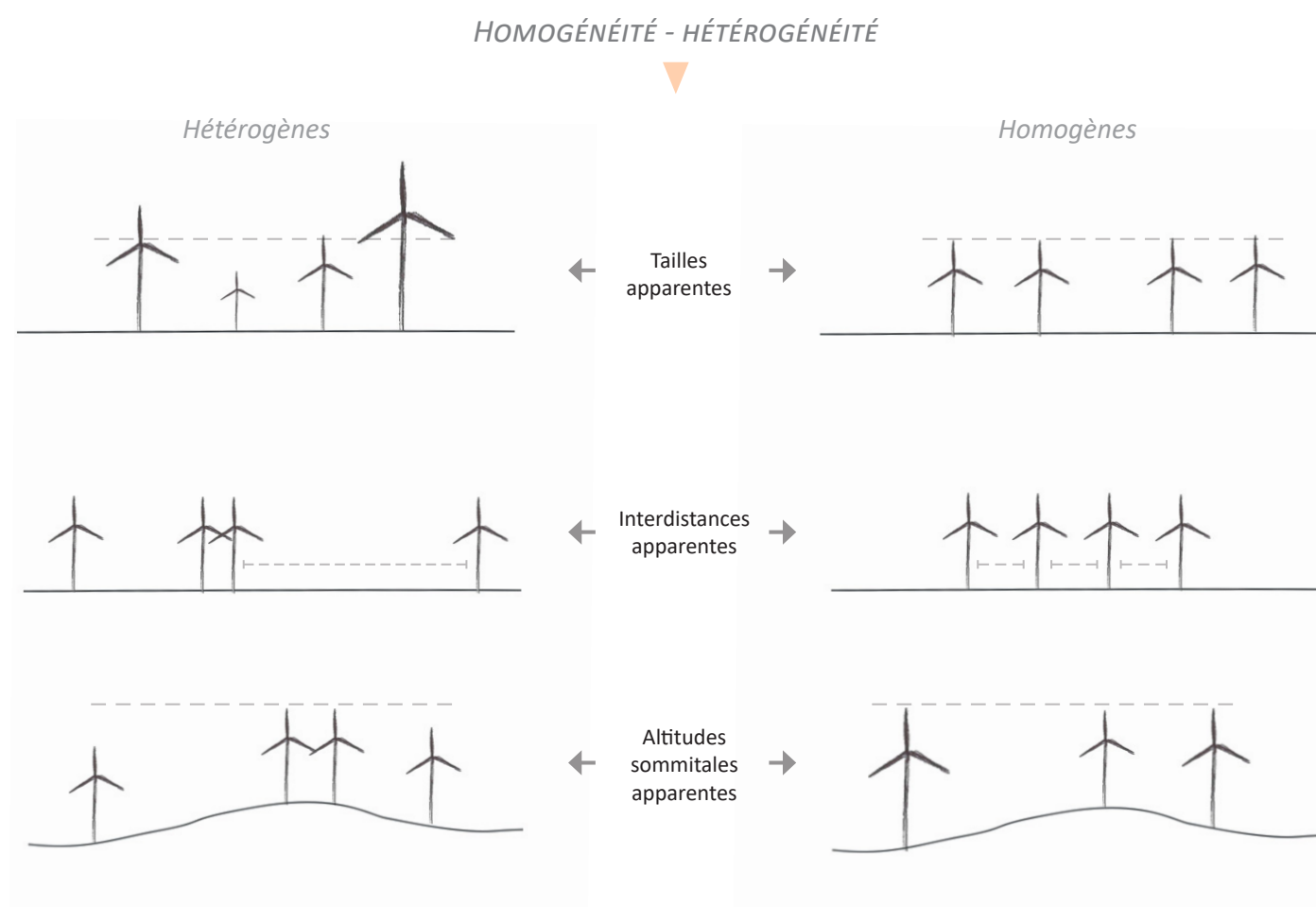
ANALYSE DES RAPPORTS D'ÉCHELLE



HOMOGÉNÉITÉ / HÉTÉROGÉNÉITÉ DES TAILLES APPARENTES : On parle d'homogénéité des tailles apparentes lorsque toutes les éoliennes d'un parc apparaissent avec une taille constante (même angle vertical apparent) dans le champ visuel. À contrario lorsqu'elles apparaissent dans plusieurs plans différents, leurs tailles apparentes ne sont pas constantes, on parle d'hétérogénéité.

HOMOGÉNÉITÉ / HÉTÉROGÉNÉITÉ DES INTERDISTANCES APPARENTES : On parle d'homogénéité des interdistances apparentes lorsque les éoliennes apparaissent dans le champ visuel avec un écartement régulier entre les machines. À contrario lorsque cet écartement apparent n'est pas constant entre éoliennes d'un même parc, on parle d'hétérogénéité.

HOMOGÉNÉITÉ / HÉTÉROGÉNÉITÉ DES ALTITUDES SOMMITALES : On parle d'homogénéité des altitudes sommitales apparentes lorsque les extrémités des pales des éoliennes d'un même parc apparaissent à hauteur égale dans le champ visuel, indépendamment du modelé du relief sur lequel elles sont implantées.



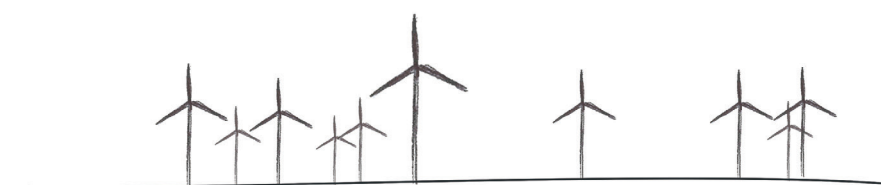
LISIBILITÉ PAYSAGÈRE : Un paysage ou un élément de paysage peut être qualifié de lisible lorsqu'il est facilement identifiable par l'observateur, perçu avec clarté et qu'il s'articule de façon cohérente avec les autres éléments du paysage. Au contraire, un élément peu lisible apporte de la confusion dans la compréhension d'un paysage.

EFFET DE BROUILLAGE : Le brouillage du motif éolien correspond à la superposition de mâts ou de pales dans le même angle du champ visuel, il peut diminuer la lisibilité individuelle de chaque élément et ainsi complexifier l'intégration paysagère de l'ensemble.

LISIBILITÉ D'UN PARC ÉOLIEN

Facteurs de mauvaise lisibilité :

- Éoliennes dans des plans multiples
- Superposition des rotations des pales
- Interdistances apparentes hétérogènes
- Tailles apparentes hétérogènes



Facteurs de lisibilité :

- Éoliennes dans un nombre limité de plans visuels
- Motif d'implantation identifiable et simple
- Effet de perspective
- Interdistances apparentes homogènes
- Tailles apparentes homogènes



LECTURE DU PROJET ÉOLIEN DANS UN PAYSAGE ÉOLIEN OU AVEC ÉOLIENNES

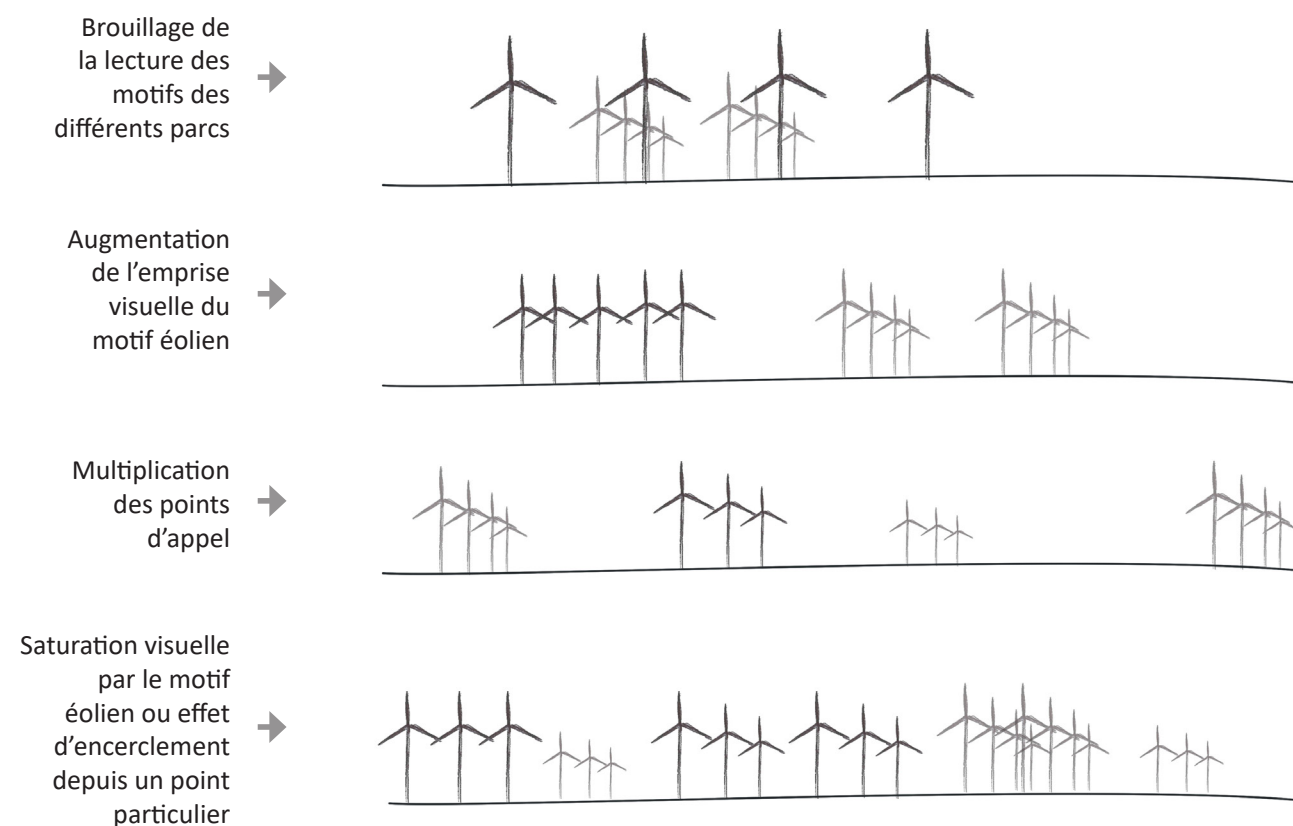
E FFETS CUMULATIFS : Il s'agit des effets induits par le projet s'ajoutant aux effets déjà constatés à l'état initial (par rapport aux autres parcs éoliens exploités par exemple).

E FFETS CUMULÉS : Il s'agit des effets induits par le projet s'ajoutant aux effets des autres parcs projetés connus (autorisés ou ayant fait l'objet d'un avis de l'Autorité Environnementale), conformément à l'article R122-5 du Code de l'Environnement, relatif aux études d'impacts. Ainsi, les projets connus mais n'entrant pas dans ce cas de figure n'ont pas à être pris en compte dans l'évaluation de ces effets.

S ATURATION VISUELLE : Caractérise la part de l'éolien sur l'horizon paysager: le terme de saturation indique que l'on a atteint le degré au-delà duquel la présence de l'éolien dans le paysage s'impose dans tous les champs de vision. Ce degré est spécifique à chaque territoire et peut être analysé à plusieurs échelles : à l'échelle locale avec une évaluation depuis un point spécifique, et à l'échelle d'un secteur, avec une évaluation globale de la saturation ressentie lors de la traversée du territoire. L'analyse de la saturation visuelle fait intervenir les notions d'emprise visuelle occupée par le motif éolien et d'espace de respiration.

E MPRISE VISUELLE HORIZONTALE OCCUPÉE : Portion horizontale du champ visuel (angle) dans laquelle des éoliennes sont perçues depuis un point donné.

E SPACE DE RESPIRATION : Portion horizontale du champ visuel (angle) entre la perception de deux parcs éoliens; espace avec absence du motif éolien.



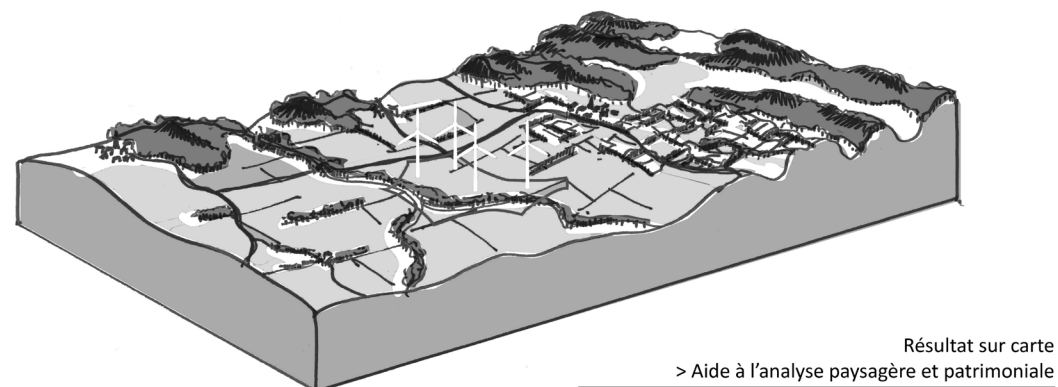
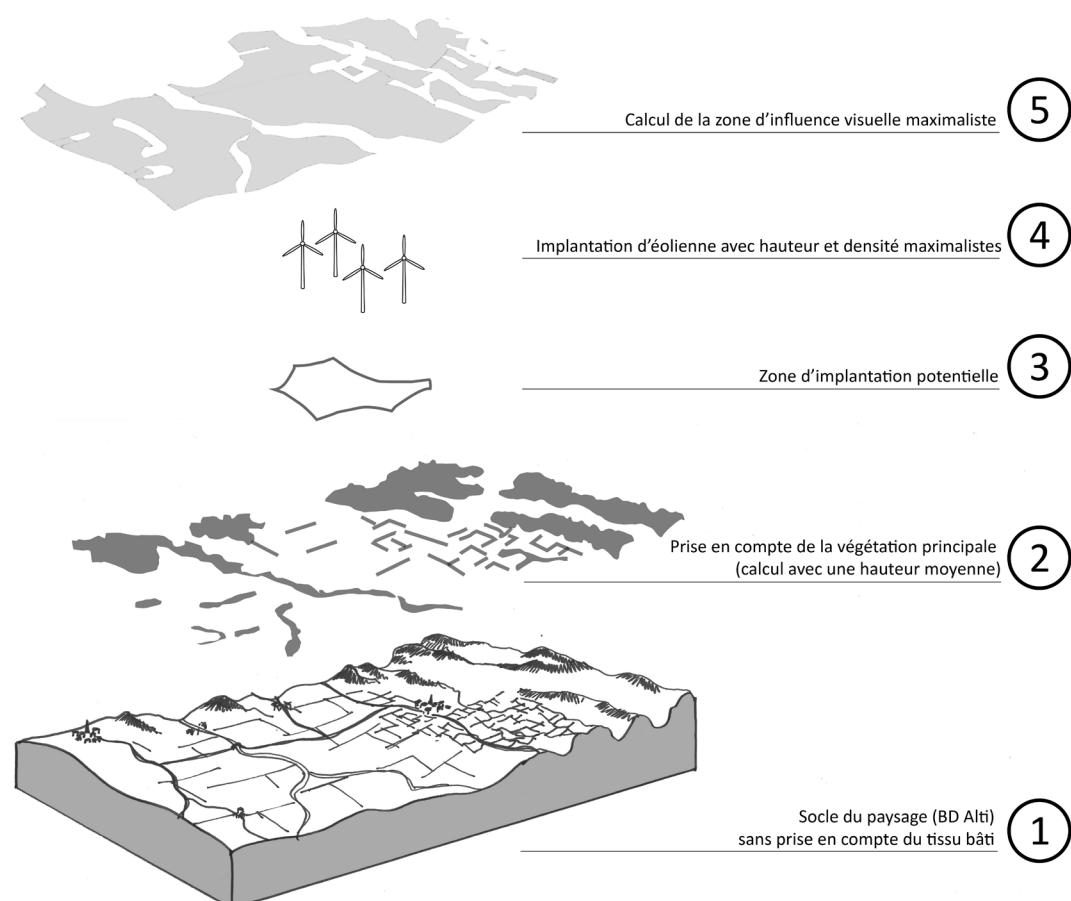
IMPACTS POTENTIELS PAR EFFETS CUMULATIFS

EMPRISE HORIZONTALE OCCUPÉE
ET ESPACE DE RESPIRATION

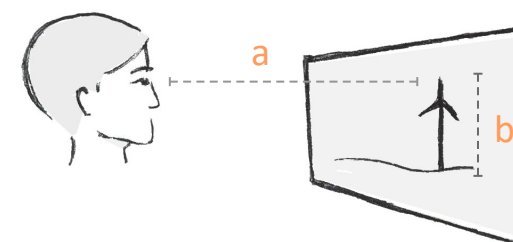


ZVI ou ZIV : ZONES D'INTERVISIBILITÉ : « La « Zone d'Inter-Visibilité » ou « Zone d'Influence Visuelle » est la portion de l'aire d'étude depuis laquelle le parc éolien sera théoriquement visible. L'analyse préalable des zones d'inter-visibilité permet de faire un premier tri parmi les points de vue possibles en excluant les secteurs de non-visibilité des éoliennes ou au contraire en alertant sur des visibilités très lointaines qui ne sont pas soupçonnées au premier abord. » [1]

CARTE DE VISIBILITÉ : La carte de visibilité est un outil d'analyse qui spatialise les zones d'inter-visibilité théoriques. Elle est obtenue à partir d'un calcul d'analyse spatiale via un système d'information géographique (SIG) ; cette modélisation peut tenir compte selon les données disponibles et choisies : de la topographie, des masques visuels constitués par les principales structures végétales, du bâti, de l'implantation des éoliennes et de leur hauteur... Les limites des cartes de visibilité théoriques résident dans la précision des données d'entrée utilisées et de celle de la modélisation. Le résultat obtenu est souvent maximaliste et théorique et doit être vérifié par les photomontages qui fournissent un résultat proche de la réalité du terrain.



PHOTOMONTAGE : Simulation visuelle permettant de modéliser et visualiser de façon réaliste l'insertion d'un ou plusieurs projets dans leur environnement. Cet outil est utilisé pour comparer les effets des différentes variantes d'implantation d'un projet et pour évaluer l'impact paysager du projet choisi. La réalisation des photomontages dans le cadre de l'étude d'impact s'appuie sur une méthode précise de réalisation des prises de vue (choix pertinent du point de vue, utilisation d'un trépied, conditions météorologiques anticipées...). Les photomontages sont ensuite créés de façon normée à l'aide de logiciels professionnels et d'une méthodologie qui permet d'assurer le bon positionnement des éoliennes dans le champ visuel et leur bonne dimension. Leur présentation respecte une vue équi-angulaire de manière à restituer de façon réaliste le paysage et les rapports d'échelle au plus proche de la vision humaine.



$$A/B = a/b$$

PRINCIPE DE LA REPRÉSENTATION
ÉQUI-ANGULAIRE DES
PHOTOMONTAGES

◀ ZVI ET CARTE DE VISIBILITÉ THÉORIQUE